



DZIENNIK URZĘDOWY

WOJEWÓDZTWA MAŁOPOLSKIEGO

Kraków, dnia 26 lipca 2023 r.

Poz. 5093

Elektronicznie podpisany przez:

Artur Słowik

Data: 2023-07-26 13:29:36



ROZPORZĄDZENIE WOJEWODY MAŁOPOLSKIEGO

z dnia 25 lipca 2023 r.

(nr poz. rej. 24/23)

w sprawie zwalczania wysoce zjadliwej grypy ptaków (HPAI) na terenie powiatu krakowskiego ziemskiego, proszowickiego, wielickiego i Miasta Krakowa

Na podstawie art. 46 ust. 3 pkt 1, 3 lit. b, 4, 7, 8a, 8f, 10, ust. 4 ustawy z dnia 11 marca 2004 r. o ochronie zdrowia zwierząt oraz zwalczaniu chorób zakaźnych zwierząt (Dz. U. z 2023 r. poz. 1075), art. 4 pkt 5, 9, 10, 23, 27, 31, 32, 41 i 43, art. 64 ust. 1 i 2, art. 65 rozporządzenia Parlamentu Europejskiego i Rady (UE) 2016/429 z dnia 9 marca 2016 r. w sprawie przenośnych chorób zwierząt oraz zmieniające i uchylające niektóre akty w dziedzinie zdrowia zwierząt ("Prawo o zdrowiu zwierząt") (Dz. U. UE. L. z 2016 r. Nr 84, str. 1 z późn. zm.), zwanego dalej „rozporządzeniem nr 2016/429” oraz art. 2, art. 21 ust. 1 lit. b, art. 22 ust. 1 i 4, art. 40 w zw. z art. 25 ust. 1 lit. a, b, d-g, ust. 2, art. 41 i art. 42 w zw. z art. 27 ust. 1, ust. 3 lit. b-e, ust. 4 i art. 28 ust. 1 rozporządzenia delegowanego Komisji (UE) 2020/687 z dnia 17 grudnia 2019 r. uzupełniającego rozporządzenie Parlamentu Europejskiego i Rady (UE) 2016/429 w odniesieniu do przepisów dotyczących zapobiegania niektórym chorobom umieszczonym w wykazie oraz ich zwalczania (Dz. U. UE. L. z 2020 r. Nr 174, str. 64 z późn. zm.), zwanego dalej „rozporządzeniem nr 2020/687” zarządza się, co następuje:

§ 1. 1. Za obszar objęty ograniczeniami - obszar zagrożony wysoce zjadliwą grypą ptaków (HPAI), zwany dalej „obszarem zagrożonym”, uznaje się:

- 1) w powiecie krakowskim ziemskim:
 - a) gminę Kocmyrzów-Luborzyca,
 - b) w gminie Igołomia-Wawrzeńczyce miejscowości: Tropiszów, Pobiednik Wielki, Pobiednik Mały, Koźlica, Zofipole, Igołomia,
 - c) w gminie Słomniki miejscowości: Zaborze, Polanowice, Szczepanowice, Trątnowice, Czechy,
 - d) część wschodnią gminy Michałowice do drogi krajowej nr 7,
 - e) część południowo-wschodnią gminy Zielonki do drogi krajowej nr 7;
- 2) północno-wschodnią część Miasta Krakowa do ulic: Alei 29 Listopada, Lublańskiej, Młyńskiej, Janusza Meissnera, Stanisława Lema, Alei Pokoju, Nowohuckiej, do rzeki Wisły, do ulic: Półlanki, Tadeusza Śliwiaka, drogi ekspresowej S7, do rzeki Drwina;
- 3) w powiecie proszowickim: w gminie Koniusza miejscowości: Niegardów Kolonia, Gnatowice, Polekarcice, Koniusza, Posądz, Łyszkowice, Biórków Wielki, Biórków Mały, Zielona, Wronin, Wroniec, Siedliska, Wierzbo, Szarbia, Głewiec, Wąsów, Czernichów, Głew;
- 4) w powiecie wielickim:

- a) w gminie Wieliczka miejscowości: Brzegi oraz Grabie,
- b) w gminie Niepołomice: zachodnią część miejscowości Niepołomice do ulic: Władysława Wimmera, Kolejowej i Brzeskiej.

2. Obszar objęty ograniczeniami, o którym mowa w ust. 1, określa mapa stanowiąca załącznik do niniejszego rozporządzenia.

§ 2. Na obszarze objętym ograniczeniami, o którym mowa w § 1 ust. 1, właściwy miejscowo Powiatowy Lekarz Weterynarii niezwłocznie sporządza i aktualizuje spis wszystkich zakładów w rozumieniu art. 4 pkt 27 rozporządzenia nr 2016/429, w których utrzymywane są ptaki, z uwzględnieniem gatunków, kategorii i liczby zwierząt w poszczególnych zakładach, przy czym w przypadku drobiu może ona być szacunkowa.

§ 3. Na obszarze objętym ograniczeniami, o którym mowa w § 1 ust. 1, transport zwierząt i produktów przez ten obszar powinien być realizowany:

- 1) bez zatrzymywania lub rozładunku na tym obszarze;
- 2) w pierwszej kolejności z wykorzystaniem głównych autostrad lub głównych połączeń kolejowych oraz
- 3) unikając przejazdu w pobliżu zakładów, w których utrzymywane są ptaki.

§ 4. 1. Na obszarze zagrożonym, o którym mowa w § 1 ust. 1, we wszystkich zakładach, w których utrzymywane są ptaki nakazuje się:

- 1) trzymanie ptaków oddzielnie od innych zwierząt – w tym zwierząt dzikich;
- 2) zapewnienie dodatkowego nadzoru w celu zidentyfikowania dalszego rozprzestrzeniania się wysoce zjadliwej grypy ptaków (HPAI) do zakładów oraz niezwłoczne zgłaszanie do właściwego miejscowo Powiatowego Lekarza Weterynarii wszelkich danych dotyczących wzrostu zachorowalności lub upadkowości lub znacznego spadku produktywności;
- 3) zastosowanie odpowiednich środków dezynfekujących przy wejściach i wyjściach z zakładu;
- 4) zastosowanie odpowiednich środków bioasekuracji w odniesieniu do wszystkich osób mających styczność z utrzymywanymi ptakami bądź wszystkich osób wchodzących do zakładu lub opuszczających go, a także w odniesieniu do środków transportu, aby zapobiec ryzyku rozprzestrzenienia się choroby;
- 5) prowadzenie ewidencji wszystkich osób odwiedzających zakład i aktualizowanie jej oraz udostępnianie jej właściwemu miejscowo Powiatowemu Lekarzowi Weterynarii na jego wniosek;
- 6) unieszkodliwianie całych ciał lub części martwych lub uśmierconych utrzymywanych ptaków zgodnie z przepisami rozporządzenia nr 1069/2009.

2. Na zasadzie odstępstwa od ust. 1 pkt 5 ewidencja osób odwiedzających zakład nie jest wymagana w przypadku zakładów, w których utrzymywane są ptaki, o których mowa w art. 13 ust. 2 rozporządzenia nr 2020/687, jeżeli osoby te nie mają dostępu do obszarów, w których trzyma się ptaki.

§ 5. 1. Na obszarze zagrożonym, o którym mowa w § 1 ust. 1, zakazuje się:

- 1) przemieszczania utrzymywanych ptaków z zakładów i do zakładów;
- 2) odnowy populacji ptaków łownych;
- 3) organizowania wystaw, targów, pokazów i innych zgromadzeń utrzymywanych ptaków, w tym ich pozyskiwania i rozpowszechniania;
- 4) przemieszczania jaj wylęgowych z zakładów;
- 5) przemieszczania świeżego mięsa i podrobów, pochodzących od utrzymywanych ptaków i ptaków dzikich z rzeźni lub zakładów obróbki dziczyzny;
- 6) przemieszczania produktów mięsnych uzyskanych ze świeżego mięsa ptaków z zakładów;
- 7) przemieszczania jaj do spożycia przez ludzi z zakładów;
- 8) przemieszczania obornika, w tym zużytej ściółki i używanej ściółki, pochodzących od utrzymywanych ptaków z zakładów;

9) przemieszczania skór, skórek i piór pochodzących od utrzymywanych ptaków z zakładów.

2. Z zakazów, o których mowa w ust. 1, zwolnione są:

- 1) mięso ptaków i jaja, które zostały poddane właściwej obróbce zgodnie z załącznikiem VII rozporządzenia nr 2020/687 w odniesieniu do wysoce zjadliwej grypy ptaków (HPAI);
- 2) produkty lub inne materiały, które mogą rozprzestrzenić chorobę, pozyskane lub wytworzone przed okresem monitorowania wysoce zjadliwej grypy ptaków (HPAI), tj. co najmniej 21 dni przed dniem, w którym zgłoszono podejrzenie;
- 3) produkty wytworzone na obszarze zagrożonym, które pozyskano od lub z utrzymywanych ptaków:
 - a) trzymany poza obszarem zagrożonym,
 - b) trzymany i poddawanych ubojowi poza obszarem zagrożonym lub
 - c) trzymany poza obszarem zagrożonym i poddawanych ubojowi na obszarze zagrożonym;
- 4) produkty pochodne.

3. Zakazy określone w ust. 1 obowiązują w odniesieniu do produktów, o których mowa w ust. 2, jeżeli:

- 1) produkty nie były wyraźnie oddzielone w trakcie procesu produkcji, przechowywania i transportu od produktów, które nie kwalifikują się do wysłania poza obszar zagrożony zgodnie z niniejszym rozporządzeniem; lub
- 2) właściwy miejscowo Powiatowy Lekarz Weterynarii posiada dowody epidemiologiczne na rozprzestrzenienie się wysoce zjadliwej grypy ptaków (HPAI) na te produkty, z nich lub za ich pośrednictwem.

§ 6. Na zasadzie odstępstwa od zakazów określonych w § 5 ust. 1 i 3 właściwy miejscowo Powiatowy Lekarz Weterynarii może udzielić zezwolenia na przemieszczanie ptaków i produktów w przypadkach określonych w rozporządzeniu nr 2020/687 oraz pod ogólnymi i szczególnymi warunkami określonymi w tym rozporządzeniu.

§ 7. Na obszarze zagrożonym, o którym mowa w § 1 ust. 1, właściwy miejscowo Powiatowy Lekarz Weterynarii zapewnia, aby urzędowi lekarze weterynarii przeprowadzali wizytacje zakładów, w których utrzymywane są ptaki zgodnie z udzielonymi przez niego instrukcjami oraz planem gotowości zwalczania wysoce zjadliwej grypy ptaków (HPAI).

§ 8. 1. Nakazuje się oznakowanie obszaru zagrożonego, o którym mowa w § 1 ust. 1, poprzez ustawienie na zewnętrznej granicy tego obszaru tablic ostrzegawczych z czarnym napisem na żółtym tle o następującej treści: „UWAGA! WYSOCE ZJADLIWA GRYPY PTAKÓW OBSZAR ZAGROŻONY”.

2. Tablice i napisy mają mieć takie wymiary, aby były czytelne z odległości co najmniej 100 metrów, oznakowane w sposób trwały, niepodlegający działaniu czynników atmosferycznych.

3. Tablice należy umieścić na ustalonych przez właściwe organy drogach publicznych lub drogach wewnętrznych.

§ 9. Wykonanie rozporządzenia powierza się: Powiatowemu Lekarzowi Weterynarii w Krakowie, Powiatowemu Lekarzowi Weterynarii w Proszowicach, Powiatowemu Lekarzowi Weterynarii w Wieliczce, Prezydentowi Miasta Krakowa, Wójtowi Gminy Kocmyrzów-Luborzyca, Wójtowi Gminy Igołomia-Wawrzeńczyce, Burmistrzowi Gminy Słomniki, Wójtowi Gminy Michałowice, Wójtowi Gminy Zielonki, Wójtowi Gminy Koniusza, Burmistrzowi Miasta i Gminy Wieliczka, Burmistrzowi Miasta i Gminy Niepołomice, Komendantowi Miejskiej Policji w Krakowie, Komendantowi Powiatowej Policji w Krakowie, Komendantowi Powiatowej Policji w Wieliczce, Komendantowi Powiatowej Policji w Proszowicach, Powiatowemu Państwowemu Inspektorowi Sanitarnemu w Krakowie, Powiatowemu Państwowemu Inspektorowi Sanitarnemu w Wieliczce, Powiatowemu Państwowemu Inspektorowi Sanitarnemu w Proszowicach, Zarządowi Okręgowemu Polskiego Związku Łowieckiego w Krakowie, Regionalnej Dyrekcji Lasów Państwowych w Krakowie, Małopolskiemu Wojewódzkiemu Inspektorowi Transportu Drogowego oraz właściwym miejscowo ze względu na obszar opisany w § 1 ust. 1 zarządcom dróg.

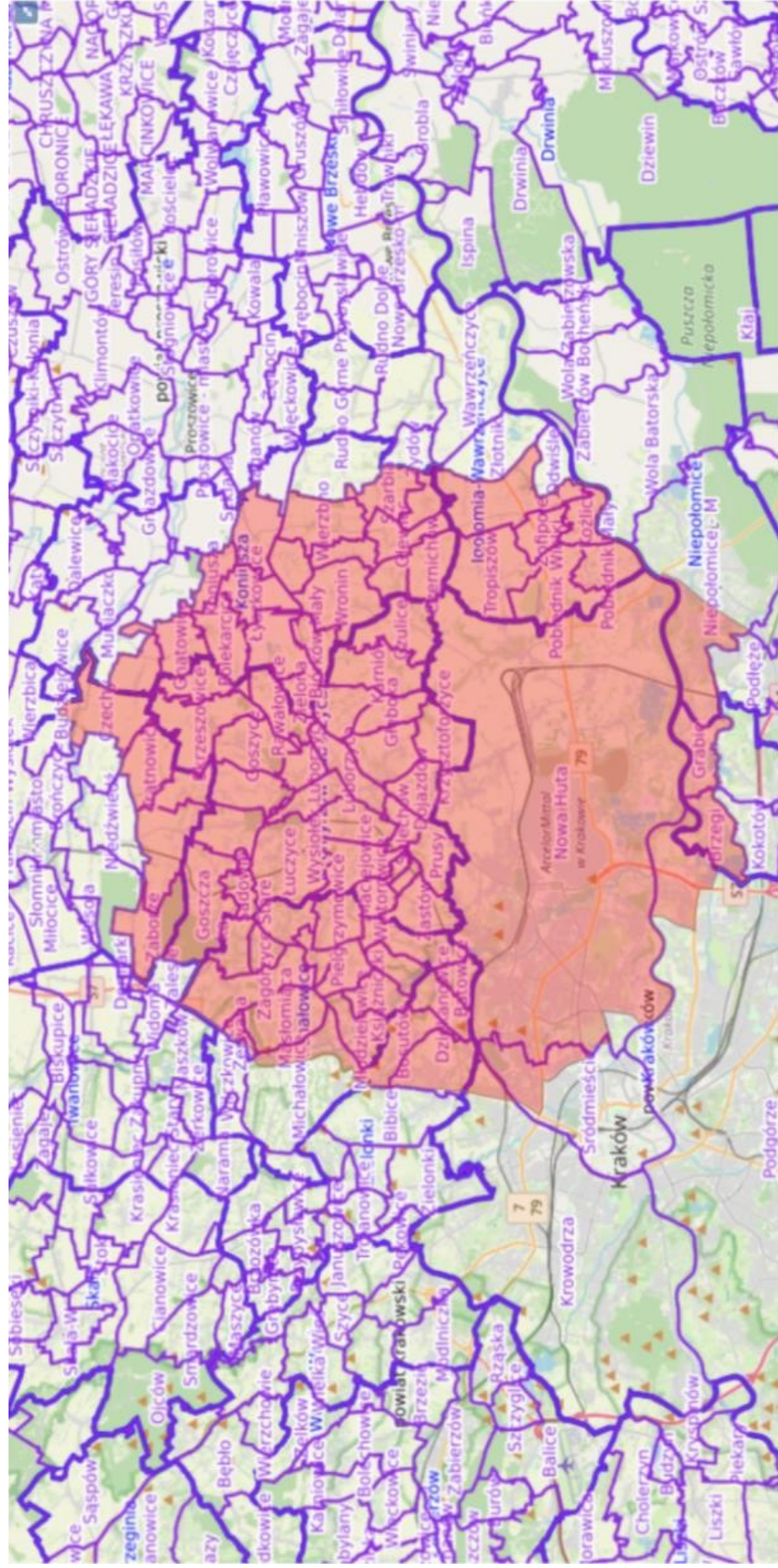
§ 10. Traci moc rozporządzenie (nr poz. rej. 22/23) Wojewody Małopolskiego z dnia 7 lipca 2023 r. w sprawie zwalczania wysoce zjadliwej grypy ptaków (HPAI) na terenie powiatu krakowskiego ziemskiego, proszowickiego, wielickiego i Miasta Krakowa (Dz. Urz. Woj. Małopolskiego poz. 4905).

§ 11. Rozporządzenie wchodzi w życie z dniem 28 lipca 2023 r. i podlega ogłoszeniu w Dzienniku Urzędowym Województwa Małopolskiego.

Wojewoda Małopolski

Łukasz Kmita

Załącznik
do Rozporządzenia Wojewody Małopolskiego



 obszar zagrożony